

Door Sill Plate Package

Contents

<u>Description</u>	<u>Quantity</u>
Front Door Plate	2
Felt Block	1
Alcohol Prep Pads	2
Instruction Sheet	1

Verify all parts are present

Additional Tools Required:

- Masking tape
- Lint free cloth
- Heat gun (if needed)
- Approved adhesive remover (if removing existing sill plate parts)

Preparation - Before Installation

1. If existing parts are installed, carefully remove them. Use approved adhesive remover (VMP Naptha), to remove any adhesive residue.
2. After opening the kit, check to see if any parts are missing or damaged.
3. This product should be installed with proper installation tools.
4. Install this product while observing all warnings and precautions stated in this instruction sheet.
5. Thoroughly wash entire surface area where parts will be adhered to.
6. Temperature of sill plates and vehicle must be a minimum of 70 degrees F (21°C) to a maximum of 90 F (32°C).

Installation Instructions

1. Wipe area where sill plate is to be applied using supplied alcohol prep pad and follow with a dry wipe to remove any residual alcohol (Figure 1).
2. Prior to removing backing liner, position parts in proper location (Figure 2) and use masking tape to mark location.
3. Lay the sill plate face down on a flat surface and carefully remove the backing paper liner from the plate (Figure 4).
4. Carefully lift the sill plate along the edges (do not touch the exposed adhesive) and align the parts to the masking tape locations. Do not apply pressure until the positioning is satisfactory. **MAKE SURE LEADING EDGE OF PART REMAINS ON FLAT AREA OF SURFACE** (see Figure 3). Note: Repositioning is not recommended but can occur if the plate has not been pressed into place.
5. Important: Use the supplied felt block (hand pressure may not provide the necessary "wet out") and apply firm pressure onto the plate starting from center and moving outboard. Use firm overlapping strokes and apply pressure around the perimeter of the plate multiple times (Figure 5).
6. For optimum performance, use a heat gun to apply heat (120 F (48°C) for 3 seconds) across the surface of the late and then re-press into place with felt block.

LEFT HAND SIDE OF CAR

FIGURE 1

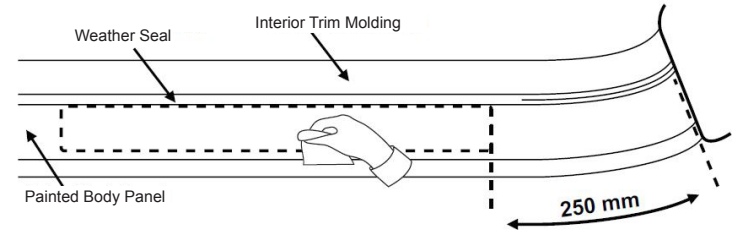


FIGURE 2 - Front Door Plate

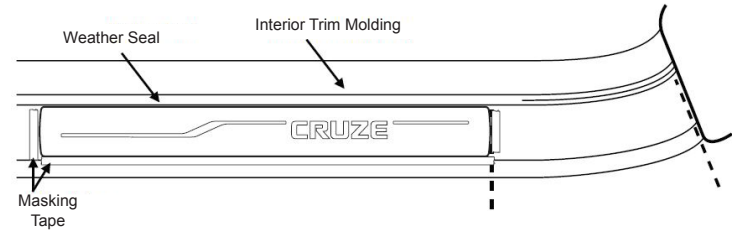


FIGURE 3

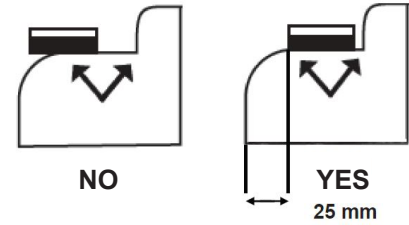


FIGURE 4

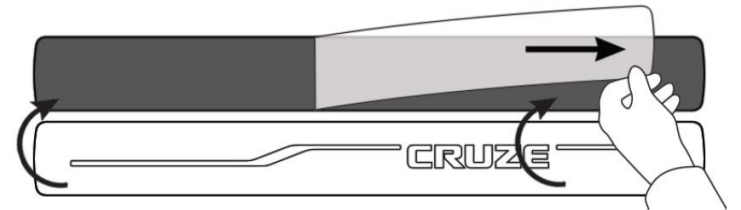
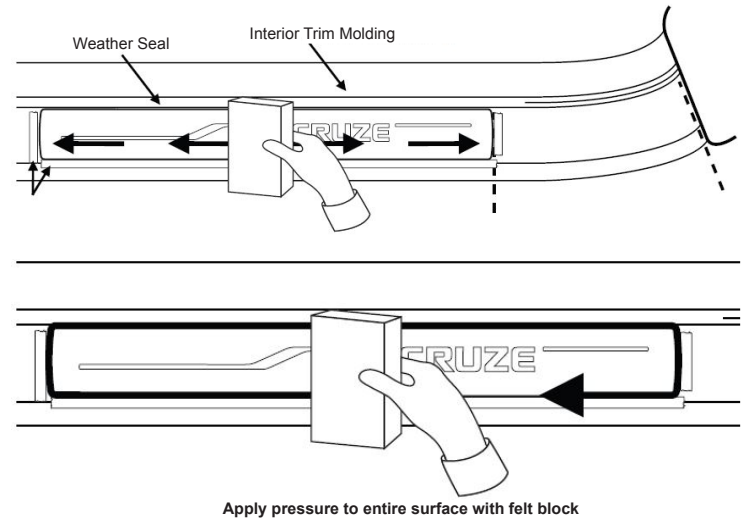


FIGURE 5



Groupe enjoliveur de bas de marche

Contenu

Description	Quantité
Enjoliveur de bas de marche avant	2
Bloc de feutre	1
Tampons alcoolisés	2
Feuille de directives	1

Vérifier si toutes les pièces nécessaires sont là

Outils supplémentaires requis :

- Ruban-cache
- Chiffon sans peluche
- Pistolet thermique (au besoin)
- Dissolvant d'adhésif approuvé (en cas de dépose des pièces d'enjoliveur existantes)

Préparation – Avant installation

1. Si les pièces existantes sont posées, les déposer soigneusement. Utiliser un dissolvant pour adhésif approuvé (solvant blanc) pour enlever tout résidu d'adhésif.
2. Une fois la trousse ouverte, vérifier s'il manque des pièces ou si des pièces sont endommagées.
3. Ce produit devrait être installé au moyen d'outils d'installation appropriés.
4. Installer ce produit tout en observant tous les avertissements et toutes les précautions énumérés dans la présente feuille d'instructions.
5. Bien laver toute la surface où les pièces doivent être collées.
6. La température des enjoliveurs et du véhicule doit être d'au moins 21 °C (70 °F) sans dépasser 32 °C (90 °F).

Instructions d'installation

1. Essuyer la zone d'application de l'enjoliveur de bas de marche avec le tampon alcoolisé fourni, puis avec une serviette sèche pour enlever les résidus d'alcool (figure 1).
2. Avant de retirer le papier protecteur, positionner les pièces au bon emplacement (figure 2) et utiliser du ruban à masquer pour marquer l'emplacement.
3. Déposer l'enjoliveur de bas de marche à l'envers sur une surface plane et retirer soigneusement le papier protecteur de l'enjoliveur (figure 4).
4. Soulever soigneusement l'enjoliveur par les côtés (ne pas toucher l'adhésif exposé) et aligner la pièce avec l'emplacement marqué par le ruban à masquer. N'appliquer aucune pression tant que la position n'est pas satisfaisante. S'ASSURER QUE LE BORD EXTÉRIEUR DE LA PIÈCE DEMEURE SUR LA ZONE PLANE DE LA SURFACE (figure 3). Nota : il n'est pas recommandé de repositionner la pièce, mais il est possible de le faire si aucune pression n'a été appliquée sur l'enjoliveur.
5. Important : utiliser le bloc de feutre fourni (la pression de la main pourrait ne pas suffire pour assurer une bonne adhérence) et appliquer une pression ferme sur l'enjoliveur à partir du centre puis en se déplaçant vers l'extérieur. Utiliser des passages chevauchants fermes et appliquer une pression autour du périmètre de l'enjoliveur à plusieurs reprises (figure 5).
6. Pour une adhérence optimale, utiliser un pistolet thermique pour appliquer de la chaleur (48 °C [120 °F] pendant 3 secondes) sur l'ensemble de la surface de l'enjoliveur, puis le presser à nouveau en place avec un bloc de feutre.

CÔTÉ GAUCHE DE LA VOITURE

FIGURE 1

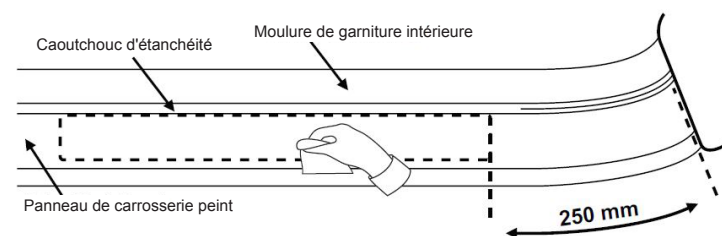


FIGURE 2 - Enjoliveur de bas de marche avant

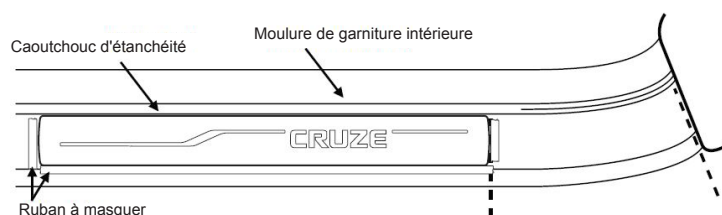


FIGURE 3

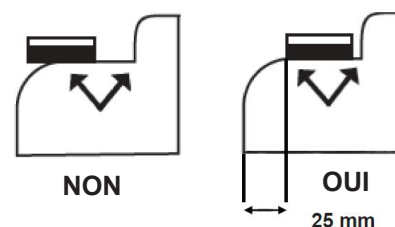


FIGURE 4

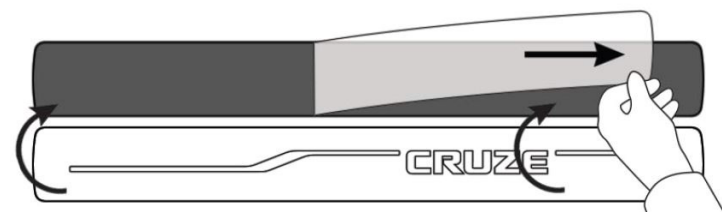
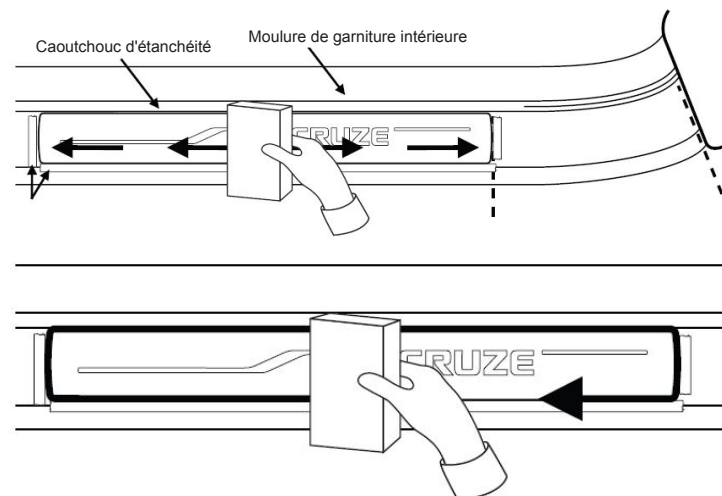


FIGURE 5



Appliquer une pression sur toute la surface avec le bloc de feutre.

Paquete de placa de umbral de puerta

Contenido

Descripción	Cantidad
Placa de puerta delantera	2
Bloque de fieltro	1
Almohadillas preparadas con alcohol	2
Hoja de Instrucciones	1

Verifique que todas las partes estén presentes

Herramientas adicionales requeridas:

- Cinta de enmascaramiento
- Franela libre de pelusa
- Pistola de calor (si se necesita)
- Removedor de adhesivo aprobado (si se retiran partes de placa de umbral existentes)

Preparación - Antes de la instalación

1. Si hay partes existentes instaladas, quítelas con cuidado. Use el removedor de adhesivo aprobado (VMP Naphta) para eliminar cualquier residuo de adhesivo.
2. Después de abrir el juego, revise si hay partes faltantes o dañadas.
3. Este producto se debe instalar con las herramientas de instalación adecuadas.
4. Instale este producto mientras observa todas las advertencias y precauciones mencionadas en esta hoja de instrucciones.
5. Lave minuciosamente toda el área de la superficie en donde se vayan a adherir las partes.
6. La temperatura de las placas de umbral y del vehículo deben estar a un mínimo de 70 grados F (21°C) hasta un máximo de 90 F (32°C).

Instrucciones de Instalación

1. Limpie el área en donde se va a aplicar la placa de umbral, usando las almohadillas preparadas con alcohol que se incluyen y después limpie con un trapo seco para quitar cualquier residuo de alcohol (Figura 1).
2. Antes de retirar el respaldo protector, coloque las partes en la ubicación adecuada (Figura 2) y use cinta para enmascarar para marcar la ubicación.
3. Tienda la placa de umbral con la cara hacia abajo sobre una superficie plana y retire con cuidado el papel protector de la placa (Figura 4).
4. Levante con cuidado la placa de umbral a lo largo de los bordes (no toque el adhesivo expuesto) y alinee las partes con las ubicaciones de la cinta de enmascaramiento. No aplique presión hasta que el posicionamiento sea satisfactorio. **ASEGÚRESE QUE EL BORDE DELANTERO DE LA PARTE PERMANEZCA EN EL ÁREA PLANA DE LA SUPERFICIE** (Vea la figura 3).
Nota: No se recomienda el reposicionamiento, pero puede ocurrir si no se presionó la placa en su lugar.
5. Importante: Use el bloque de fieltro incluido (la presión con la mano puede no proporcionar el "humedecimiento" necesario) y aplique presión firme sobre la placa comenzando desde el centro y continuando hacia afuera. **Use trazos firmes superpuestos y aplique presión alrededor del perímetro de la placa varias veces** (Figura 5).
6. Para un óptimo rendimiento, use una pistola de calor para aplicar calor (120 F (48°C) por 3 segundos) en la superficie de la placa y luego vuelva a presionar en su lugar con un bloque de fieltro.

LADO IZQUIERDO DEL VEHÍCULO

FIGURA 1

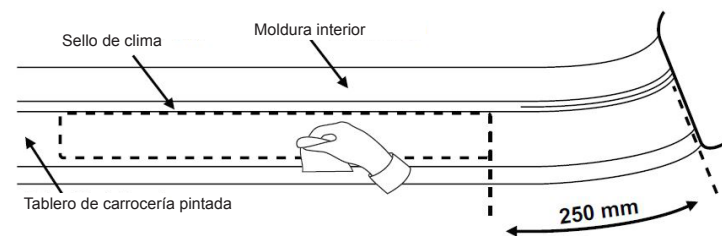


FIGURA 2 - Placa de puerta delantera

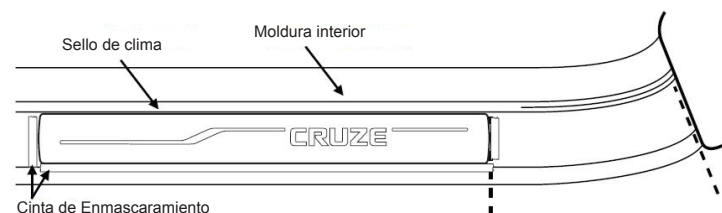


FIGURA 3

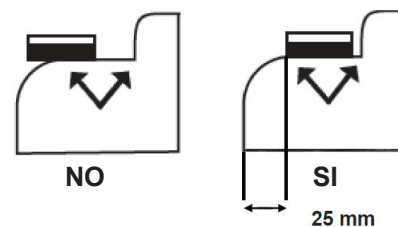


FIGURA 4

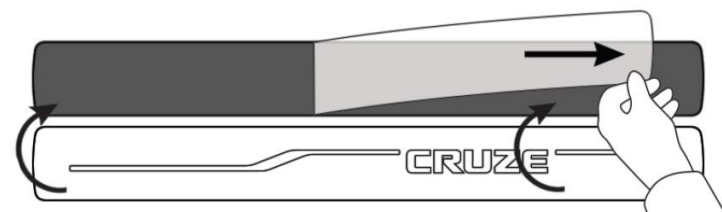
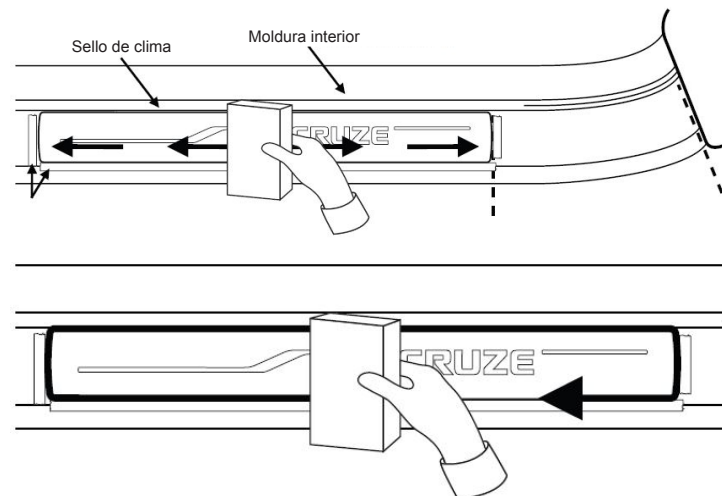


FIGURA 5



Aplique presión a la superficie completa con el bloque de fieltro

도어 실 플레이트 패키지

내용물

명칭	수량
프론트 도어 플레이트	2
펠트 블록	1
알코올 준비 패드	2
지시표	1

모든 부품이 있는 것을 확인

필수 추가 공구:

- 보호 테이프
- 보풀이 없는 천
- 열기 총 (필요시)
- 승인 접착제 리무버 (기존 실 플레이트 부품을 제거할 경우)

준비 - 장착 전

1. 기존 부품이 장착되어 있는 경우 주의를 기울여 탈거합니다. 접착제가 남아있으면, 승인된 접착제 리무버 (VMP Naptha) 를 사용합니다
2. 키트를 연 후, 누락되었거나 손상된 부품이 있는지 확인합니다.
3. 이 제품은 적절한 장착 공구를 사용하여 장착해야 합니다.
4. 이 지시서에 명시된 모든 경고 및 주의 사항을 준수하면서 이 제품을 설치합니다.
5. 부품을 접착해야 할 전체 표면 영역을 깨끗하게 청소합니다.
6. 실 플레이트와 차량 온도는 최소 21°C (70°F) - 최대 32°C (90°F) 사이여야 합니다.

장착 지침

1. 제공된 알코올 준비 패드를 사용하여 실 플레이트를 적용할 영역을 닦고 남아있는 알코올이 있으면 닦아냅니다 (그림 1).
2. 배킹 라이너를 제거하기 전에, 적절한 위치에 부품을 위치시키고 (그림 2) 보호 테이프를 사용하여 위치를 표시합니다.
3. 평평한 표면에 실 플레이트를 아래로 향하게 놓고 플레이트에서 후면 종이 라이너를 제거합니다 (그림 4).
4. 조심스럽게 가장자리를 따라 실 플레이트를 들어 올려 (노출된 접착제를 만지지 마십시오) 보호 테이프 위치에 부품을 맞춥니다. 위치가 만족 될 때까지 압력을 가하지 마십시오. 부품의 앞 가장자리가 평평한 표면에 와야 합니다 (그림 3 참조).
참고: 위치 재 설정은 권장되지 않으나 플레이트가 제 위치에 오지 않을 경우 발생할 수 있습니다.
5. 중요: 제공된 펠트 블록(손 압력이 필요한 "습윤"을 제공할 수 없음)을 사용하고 중앙에서 시작하여 바깥쪽으로 움직이면서 플레이트에 일정한 압력을 가합니다. 일정한 힘으로 반복적으로 펴고 플레이트 둘레에 수회 압력을 가합니다 (그림 5).
6. 최적의 성능을 위해, 열기 총을 사용하여 플레이트의 표면을 가로질러 3초간 48°C (120°F)의 열을 가하고 펠트 블록을 사용하여 원위치에 다시 누릅니다.

차량의 좌측

그림 1

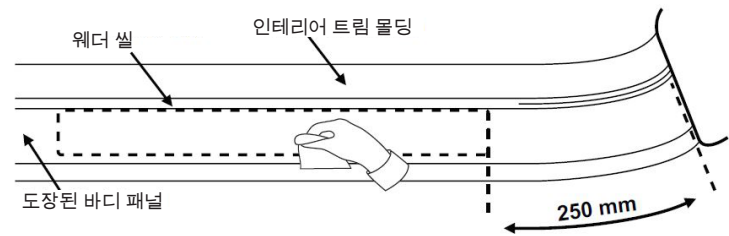


그림 2 - 프론트 도어 플레이트

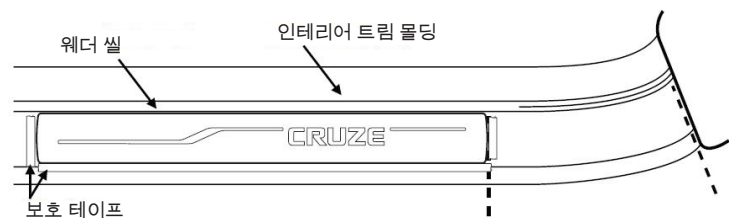


그림 3

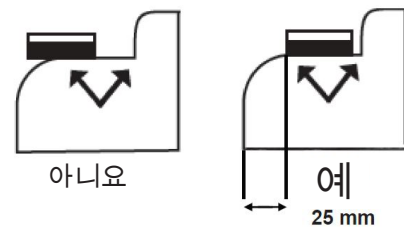


그림 4

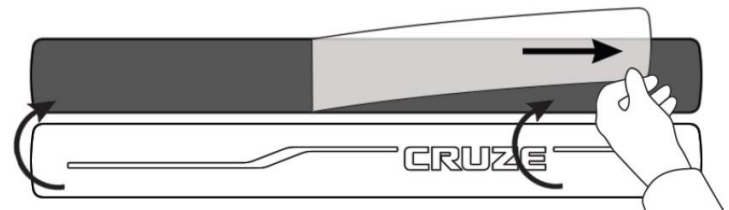
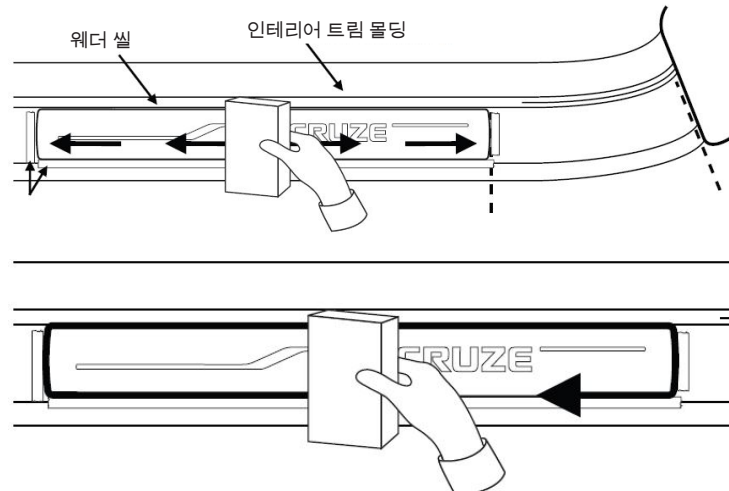


그림 5



펠트 블록을 사용하여 전체 표면에 압력을 가합니다